

## 目次

<b>安全上のご注意</b> .....	2	<b>各種設定メニュー操作</b> .....	18
<b>使用上のご注意</b> .....	6	2. ナビゲーション .....	18
<b>製品主な特徴</b> .....	9	3. マルチメディア .....	19
<b>ご使用になる前に</b> .....	10	(1) 音楽の再生 .....	19
1) 製品の構成 .....	10	(2) 写真の表示 .....	21
2) 各部の名称 .....	11	(3) 動映像の再生 .....	22
3) 車への取付け .....	13	(4) 文書表示 .....	23
4) バッテリーの充電 .....	14	4. 製品の設定メニュー .....	24
5) 電源のON/OFF .....	16	<b>製品仕様</b> .....	27
<b>各種設定メニュー操作</b> .....	17	<b>故障かなと思ったら</b> .....	28
1. メインメニュー画面 .....	17	<b>製品保証について</b> .....	30

## 安全上のご注意

安全にお使いいただくために必ずお読みください



### 警告

この表示は、人が死亡または重傷などを負う可能性が想定される内容です。



### 注意

この表示は、人が怪我をしたり物的損害などが発生する可能性を想定される内容です。



### 禁止

この表示は、してはいけない「禁止」事項です。



### 強制

この表示は、必ず守るべき「強制」事項です。



### 警告



#### 表示された電源電圧以外では使用しないでください。

本機は、DC12V/24V共用です。異なる電源電圧で使用すると火災、感電などの原因になります。必ず付属の電源をお使いください。



#### 本体は分解や改造をしないでください。

高圧の電流を流す操作や火気への接近、過熱などは発火する恐れがあります。

## 安全上のご注意

安全にお使いいただくために必ずお読みください



**エアバッグの動作を妨げる場所には、絶対に本機を取り付けることをしないで下さい。**  
エアバッグ動作を妨げる場所に取り付け・配線すると交通事故の際、エアバッグシステムが正常に作動しない原因となり、危険です。



**運転や視界を妨たり同乗者に危険をおよぼす場所に本機を取り付けしないで下さい。**  
運転を妨たり、同乗者に危険をおよぼす場所に取り付けると交通事故やけがの原因となり危険です。



**運転者は走行中に複雑な操作をしないで下さい。**  
運転中に複雑な操作をすると、前方不注意となり事故の原因となりますので、必ず安全な場所に車を停車させサイドブレーキをかけた後に操作してください。



**運転者は運転中に画像を注視しないで下さい。**  
走行中、画面を注視すると前方不注意となり事故の原因となります。  
道路交通法により、運転者が走行中に画面を注視することは禁止されています。



**故障や異常な状態のまま使用しないで下さい。**  
本機で故障(映像や音が出ない)や異常(煙が出る・異臭・異音がする)が起きた場合は、ただちに使用を中止しお買い求めの販売店または弊社へご連絡下さい。

## 安全上のご注意

安全にお使いいただくために必ずお読みください



注意



**機械内部に異物や水を入れないで下さい。**

本機内部に金属物など異物を入れると、動作不良になるばかりではなく、ショートや絶縁不良で発熱し火災や発煙・発火・感電の原因になります。  
また、水やジュースなどがかかると故障の原因となります。



**ナビゲーション案内が実際の状況と異なる場合があります。**

本機では、交通規制の変更などにより実際の交通規則と異なる場合があります。  
必ず、実際の交通規則に従って走行してください。



**本機の分解・修理および改造は絶対しないで下さい。**

本機の分解・修理・改造などは、火災や感電、事故の原因となります。  
修理が必要な場合は、お買い求めの販売店または弊社サポートまでご連絡下さい。  
理由にかかわらず、無理にお客様が本機を開封した場合は、改造とみなされ無償修理期間中であっても有償修理となります。



**落下させたり、強い衝撃を与えないで下さい。**

落下させたり強い衝撃を与えると故障や思わぬけがの原因になる事があります。

## 安全上のご注意

安全にお使いいただくために必ずお読みください



**本機を高温になる場所に取り付けしないで下さい。**

直射日光やヒーターの熱風などが直接あたると内部温度が上昇し、火災や事故の原因になることがあります。



**運転中は大きな音量で使用しないで下さい。**

車外の音が聞こえない状態で運転すると、事故の原因となる事があります。



**MP3ファイル以外のファイルに、拡張子「MP3」を付けしないで下さい、  
WMAファイル以外のファイルに、拡張子「WMA」を付けしないで下さい。**

MP3/WMAファイルとご認識して再生してしまい、大きな雑音が出て耳に障害を与えたり、スピーカーなどを破損する原因になります。ファイルの作成時は、拡張子にご注意下さい。



**動作中にmicroSDカードを抜かないで下さい。**

本機で音楽や静止画及び動画の再生中にMicroSDカードを抜かないで下さい。  
本機の誤動作やメモリーカードの破損の原因となる場合もあります。

## 使用上のご注意

### GPS受信について

- ・GPSは、人工衛星による位置検出システムです。本製品はこのGPSにより位置測定を行い、現在地位置の表示やルート案内を行います。
- ・初めてご使用になる時は、位置を測定し現在の位置を表示するまで数分程度の時間がかかります。電源を入れた後、GPSの受信が完了してから走行を始めてください。
- ・次の条件によっては、誤差またはGPSの受信状態が低下しやすくなります。
  - 強力な電波発生源が近くにある場合 (携帯電話の中継局、携帯電話抑制装置のある建物など)
  - 森林の中、周囲が高い建物、高速道路下、ガード下、トンネル、建物内駐車場など上空をさえぎるものがある場合
  - 雪、雨、曇天などの悪天候による場合、または、衛星配置条件により受信可能な衛星数が少ない時間帯
  - GPS衛星からの電波が建物などで反射して誤差が生じる場合
- ・本製品は、GPSの情報だけを検出してルート案内を行いますので、受信状態や誤差により正常なルート案内が出来ない場合がありますので、案内の内容を参考にしながら交通規制を優先して走行してください。

## 使用上のご注意

### 液晶ディスプレイ及びタッチスクリーンについて

- ・本製品はタッチスクリーンが装着されていますが、取扱には下記の点に注意してご使用ください。
  - 直射日光などが当たると画面が反射し見づらくなりますので、設置時の場所および角度などにご注意ください。
  - 尖った物質(針、ピンなど)を使用すると画面が損傷され、誤動作や故障の原因になります。
  - タッチスクリーンを操作する際には、強い圧力を加えたり衝撃などを与えないでください。
  - 高温・高湿または極端に低温の場所ではご使用しないでください。
  - 画面のお手入れの際には、アセトン、アルコール類または酸性洗剤などは使用しないでください。
  - タッチスクリーンのタッチ位置などが正常に動作しない場合は、本書の説明をお読みになり、タッチパネル補正を行ってください。

### 保管などについて

- ・本製品を長時間ご使用しない時、または車のエンジンを切った場合は、電源スイッチをOFF状態にしてください。  
また、電源ケーブルを本体と分離(抜き)してください。
- ・電源ケーブルを抜く時には、コードをひっぱったりしないでください。
- ・本製品を保管するときは、高温・高湿、または極端な低温の場所では保管しないでください。
- ・電源をOFFしなかったり、電源ケーブルを挿入したまま長時間保管すると内蔵バッテリーの放電や、機器の誤動作の原因になる場合があります。

## 使用上のご注意

### microSDカード及びスロットについて

- ・本製品は、地図データが内蔵フラッシュメモリに保存されていますので、microSDカードスロットを利用し音楽・動画再生、写真表示 などをご利用できます。
- ・これらの機能を利用するには、別売のmicroSDカードをお買い求めの上ご使用ください。
  - 対応メモリカード: microSDカードの8GBまで。
  - 対応ファイルフォーマットなどについては、本取扱説明書(19・21・22ページ)をご参照ください。
- ・microSDカードスロットをご使用するには、指し抜きにご注意ください。  
使用しない時にはメモリカードを抜いて保管してください。
- ・microSDカードは無理な挿入、飛出しなどに注意してください。
- ・各対応ファイルフォーマット以外のファイルは正常に再生または表示しませんのでご注意ください。

### その他

- ・イヤホン、ヘッドホン : 別売りの市販のもの(2.5mm)をお買い求めの上ご使用ください。
- ・miniUSB入力端子 : AC電源アダプター/シガーライターアダプター/パソコンからの充電時に各電源ケーブルを接続する端子です。

### パソコンからのファイル(音楽、静止画、動画、テキスト)転送方法

microSDカードを本体のスロットに挿入    USBケーブルを本体とパソコンにつなぐ    本体の電源を入れる    パソコン上にmicroSDカードが認識される    ファイルを選択し、転送。

ご注意:一部のパソコン及びOS上では、認識またはファイル転送が出来ない場合があります。



## 製品の主な特徴

4.3インチ液晶タッチパネル搭載(解像度480×272)で簡単操作

コンパクトなサイズ(厚み13mm)、軽量設計(約165g)

一体型GPSアンテナ内蔵

ゼンリン4GB地図データ搭載(内蔵4Gフラッシュメモリー)

オービス表示機能搭載

3WAY電源(ACアダプター/シガーライターアダプター/内蔵バッテリー)標準装備

音楽・動画再生/写真表示/テキスト表示機能対応

らくらく音声ガイド/取付け簡単

## ご使用になる前に

### 1. 製品の構成

以下のものが全て入っているか確認し、万が一不足しているものや破損しているものがある場合は販売店または製品サポートセンターへご連絡ください。



本体 (JM-SD4300A)



シリコンラバー  
吸着式スタンド



クレイドル



丸形トレイ



ACアダプター



シガーライター  
アダプター



USBケーブル



取扱説明書(2冊)  
(ハードウェア/ナビゲーション)

## ご使用になる前に

### 2. 各部の名称(1)



## ご使用になる前に

### 2. 各部の名称(2)



#### ご注意

1. 音楽・写真・動画・テキスト表示を利用する際には、別途microSDカードをお買い求めの上、対応可能なファイルフォーマットに保存してご使用ください。
2. イヤホンをご使用の場合は、別途2.5mmジャックのイヤホンをお買い求めください。

## ご使用になる前に

### 3. 取付け方法

1



同封されたアルコールパットで設置する場所を拭き取り、丸形トレーの保護シートを外した後、設置する場所に付着します。

2



クレイドルを吸着式スタンドに装着します。

3



スタンドを先に付着した丸形トレーの上に押しながら付着し、スタンドのレバーを前に倒して完全に付着します。

4



本体を先にクレイドルの底面に合わせた後上部の順にして押しながら取付けします。(カチッとする音が出るまで正確に付けます)

5



取付け完了後、スタンドの上下、左右の摘みを利用し、前後または上下の角度を調節します。

6



付属のシガーライターアダプターケーブルを本体の電源入力端子に接続し、シガージャックに押し込んでください。

## ご使用になる前に

### 4. バッテリーの充電

#### 充電方法

- ・ACアダプター : 付属のACアダプターをお使いください。
- ・シガーライターアダプター : 付属のシガーライターアダプターをお使いください。

#### 内蔵バッテリーの充電状態

- ・本製品は、内蔵バッテリーで動作するために、十分な充電状態が必要になります。  
バッテリーの充電状態については、下記通りバッテリーの残量について表示されますので、バッテリーの消耗により、残量が低下された場合は、充電を行ってからお使いください。

- ・表示内容  
赤色 : ACアダプターまたはシガーライターアダプターでの電源入力の時  
緑色 : 内蔵バッテリーで動作し、充電量が十分な状態  
黄色 : 内蔵バッテリーで動作し、残量が低下している状態  
\* 残量低下の警告メッセージが表示されたら、直ちに充電を行ってください。

#### 注意事項

- ・内蔵バッテリーは寿命がありますので、ご使用できる時間が短くなりましたら新しいバッテリーとの交換が必要になります。
- ・バッテリーの交換については、本体をお預かりしての交換になりますので、お買上販売店または製品サポーターセンターまでお問い合わせください。

## ご使用になる前に

### バッテリーの使用時間や注意事項

注：バッテリーの平均充電時間は約6時間～7時間程度必要です。

注：バッテリーの平均使用時間は完全充電を基準として平均約2時間ですが、使用モードや照明状態などにより異なってきますのでご注意ください。

- ・本機を直射日光など当たる高温の場所に放置した場合、バッテリーの劣化や破損が生じる可能性があります。  
特に夏場は本機を高温の車内に放置しないように直射日光が当たらない場所で保管してください。

参考：バッテリーの充電及び使用時間は、工場出荷時の平均時間となっており、目安となるものです。  
使用状態により異なります。  
また、バッテリーが劣化している場合は大きく異なります。

## ご使用になる前に

### 5. 電源のON/OFF

お買上後、はじめてご使用になる場合や長時間お使いになっていない場合、内蔵バッテリーに充電がされていない時は、外部電源での(ACアダプター又はシガーライターアダプター)充電が必要になります。

電源のON/OFF(約3秒程度押す)



- ・本体の電源スイッチを押すと電源が入り、初期画面が起動します。
- ・電源をOFFする場合も、上記同様に操作します。

電源OFF時モード選択



このアイコンを選択すると本体の電源がOFF状態になります。



このアイコンを選択すると本体のシステムが待機モード状態になります。

便利な待機モード機能(元の画面から再スタート)

- 本機の動作を一時的に停止(画面OFF)する時に選択します。
- 再度システムを動作する場合は、本体上段の電源ボタンを押す(約3秒間)と再起動します。
- 再起動すると待機モードに入る時の画面状態から再スタートされます。

長時間お使いにならない場合は必ず電源ボタンでのOFF状態を確認した上で保管してください。待機モード状態で本体を放置した場合、内蔵バッテリーが消耗しますので、ご注意ください。



## 各種設定メニュー操作

### 1. メインメニュー画面

本機に電源が入ると下記のメインメニュー画面が起動します。



**起動画面** : 本機に電源が入ると初期起動案内画面が表示します。



#### メインメニュー画面

**ナビゲーション** : 地図データで起動しナビゲーションを実行します。

**マルチメディア** : microSDカードにある音楽 / 動映像ファイルの再生及び写真ファイル / テキストの表示ができます。

**設定** : 本体の各種機能設定ができます。

#### 参考事項

- ・本機の電源をオンすると初期起動画面 メインメニュー画面が表示します。起動までは少し時間がかかる場合があります。

## 各種設定メニュー操作

### 2. ナビゲーション

安全のための注意

・走行中は安全のため、必ず注意事項に従ってお使いください。



ナビゲーション：別途付属された「ナビゲーションソフト取扱説明書」をご利用ください。

ナビゲーションをご利用するには、取扱説明書に掲載されている内容をよくお読みの上正しくご使用ください。

## 各種設定メニュー操作

### 3. マルチメディア



以前のメニュー画面に戻ります。

\*参考: 音楽/動画再生、写真表示機能を利用する際には別売りのmicroSDカードが必要です。

**ミュージック**: 音楽ファイルを再生します。

**画像表示**: 写真ファイルを表示します。

**ビデオ**: 動画ファイルを再生します。

**文書**: テキストデータを表示します。

#### (1) 音楽の再生



対応ファイルフォーマット

- ・MP3: 8 ~ 48Khz, 32 ~ 320Kbps
- ・WMA: 8 ~ 192Khz, 32 ~ 320Kbps

以前のメニュー画面に戻ります。  
microSDカードに保存された音楽ファイル  
リストを表示します。  
ファイルリスト移動します。

## 各種設定メニュー操作

### 音楽の再生



選択したファイル名を表示します。  
再生中のファイルの経過時間を表示します。  
(表示バーをタッチし早送り/巻き戻し再生)  
再生中のファイルの総時間を表示します。  
音量を調節します。  
バーをタッチすることで、前後にスキップ再生します。

以前のファイルを選択・再生します。  
ファイル再生・一時停止します。  
再生を停止します。  
次のファイルを選択・再生します。  
再生ファイルをリプレイします。  
全ファイルを順次再生します。

#### \*注意

- ・対応ファイルフォーマット以外のファイルは再生できません。ご注意ください。
- ・対応外のファイルを再生しようとする場合、本体の誤動作などが発生することがありますので必ず対応ファイルのみお使いください。

## 各種設定メニュー操作

### (2) 映像(静止画)表示

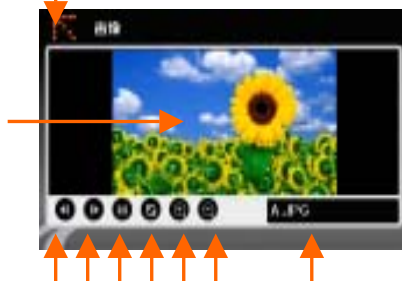
メインメニュー  
表示したい映像をタッチすると選択した  
映像ファイルが表示されます。

対応ファイルフォーマット  
・JPEG ・BMP



全画面表示の時

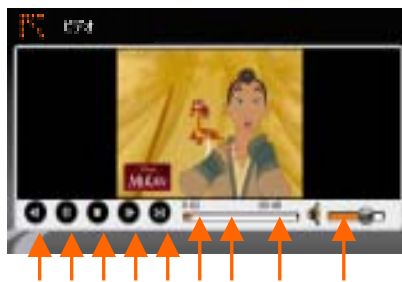
以前のメニュー画面に戻ります



選択した写真映像を表示します。  
前の映像ファイルを表示します。  
次の映像ファイルを表示します。  
全画面表示します。(映像をタッチすると  
元に戻ります)  
表示ファイルの角度(時計方向)を変えます。  
映像をズームイン(拡大)します。  
映像をズームアウト(縮小)します。  
表示中のファイル名を表示します。

## 各種設定メニュー操作

### (3) 動映像(ビデオ)の再生



対応ファイルフォーマット  
・MPEG4 ・AVI ・WMV

ファイル容量により、動画再生が正常に表示されない場合があります。

ファイルリスト画面  
再生するファイルをタッチすると選択したファイルが再生されます。

前のファイルを選択し、再生します。  
再生/一時停止します。  
再生中のファイルを停止します。  
次のファイルを選択し、再生します。  
全画面表示します。(映像をタッチすると元に戻ります)  
再生中のファイルの経過時間を表示します。  
(表示バーをタッチし早送り/巻き戻し再生)  
再生中のファイルの総時間を表示します。  
バータッチ方法で前後にスキップ再生します。  
タッチ方法で音量を調節します。

## 各種設定メニュー操作

全画面表示



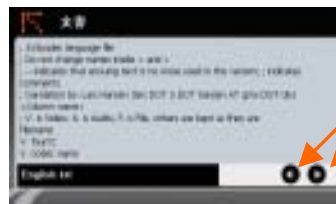
再生映像をタッチすると元の画面サイズに戻ります。

(4)文書表示 xxx.txt(テキスト)ファイル形式(5MBまで)のみ表示できます。

microSDカードに内蔵されたテキストデータが表示できます。



ファイルリスト画面



ファイル表示画面

前項のページ表示

次のページ表示

## 各種設定メニュー操作

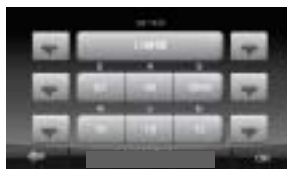
### 4. 製品の設定メニュー



言語: メニュー表示言語(日本語固定)を表示します。  
電源: 内蔵バッテリーの残量を表示します。  
日付/時間: 日付及び時間などを設定します。  
バックライト: 画面の明るさを設定します。  
音量: 音量を設定します。  
画面調整: タッチスクリーンの補正を行います。  
GPSレーダー: GPS電波の受信状況を表示します。  
情報: 使用上の警告メッセージを表示します。



言語設定画面



日付/時間設定画面



バックライト設定画面



## 各種設定メニュー操作



音量設定画面



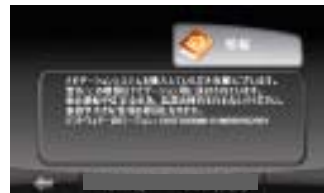
タッチスクリーンの補正

・使用中にタッチポイントが合わない  
場合タッチスクリーンの補正を行います。  
・方法については、表示画面に従い行って  
ください。

GPSレシーバー ( GPS電波の受信状況)



情報 ( 警告情報、ソフトウェア情報)



## 各種設定メニュー操作

### 工場設定(出荷時設定値)

- ・言語:日本語
- ・時間(時間帯:GMT+0900、24時間)
- ・バックライト:最大
- ・音量:(クリック:オン、音量:5)

参考:工場出荷時の各設定値については最適な状態で設定しておりますが、多少異なる場合があります。

### 商標と著作権

本書の内容の一部または全部を無断で転載することを禁じます。

本書の内容及び含まれた情報は、予告なしに変更されることがあります。

本書の内容には万全を期していますが、不明な点や誤り、記載漏れなどがありましたら、弊社サポートセンターまでご連絡ください。

本書に記載されている内容を無視した行為や誤った操作などにより生じた障害、損害については、保証期間内であっても責任を負いませぬのでご了承ください。

Microsoft、Windows Media及びWindowsのロゴはアメリカ及びその他の国におけるMicrosoft社の商標または登録商標です。

microSDは、SDアソシエーションの商標です。

本書に記載された社名または製品名は、各社の商標または登録商標です。

## 製品仕様

### 主な製品仕様

型番	:JM-SD430A	音楽フォーマット	:MP3/WMA
CPU/RAM	:SiRF Atlas 500MHz/64MBDDR	写真フォーマット	:JPEG/BMP
OS	:Windows CE 6.0 Core	動画フォーマット	:MPEG/WMV/AVI
メモリー	:4GB内蔵フラッシュメモリー (地図データ用)	製品寸法(L×H×D)	:122mm×78mm×13mm
拡張スロット	:MicroSDカード(8GBまで)	重量	:165g
ディスプレイ	:4.3インチタッチスクリーン	バッテリー充電時間	:約6時間30分
表示解像度	:WQVGA480×272	バッテリー使用時間	:ナビ:約2時間 動画:約2時間
GPS	:内蔵GPSアンテナ		使用環境により異なります。
オーディオ	:スピーカー:1.0W×1(モノラル) イヤホン:2.5mmジャック	電源	:5VDC/1.5A
内蔵バッテリー	:リチウムイオン3.7V 1200mAh	電源入力	:ACアダプター シガーライターアダプター
接続端子	:mini-USB(電源入力)		

付属品:シリコンラバー吸着式スタンド、クレイドル、丸形トレイ、ACアダプター、シガーライターアダプター  
USBケーブル、取扱説明書(2冊)

\* 製品仕様は、製品性能の向上のために事前の予告なしに変更される場合があります。

## 故障かなと思ったら

故障が疑われるときは、次の内容をご覧ください、対処方法をお試ください。  
それでもトラブルが解消しないときは、お買い上げの販売店もしくは弊社サポートセンターまでご連絡ください。

症状	処置
<ul style="list-style-type: none"><li>- 手でタッチしてもナビゲーションシステムからの反応がない又は消えない。</li><li>- タッチパネルにタッチしてもうまく動作しない。</li></ul>	入力したのにナビゲーションシステムが停止した場合、装置の側面にあるリセット(穴)ボタンを押してください。ただし、初期設定時に戻り保存したデータは損失されます。電源ボタンを押してナビゲーションシステムを再起動してください。タッチパネルを爪で触れるようにタッチしたり、充分な力が加えられないと認識しないことがありますので正確にタッチしてください。本機の「設定」の項目の「画面調整」を参照し調整してください。
<ul style="list-style-type: none"><li>- GPS信号が受信できない。</li><li>- GPS信号が弱い。</li></ul>	建物のあいだや高架道路トンネルなどの場所を避け空の見える安定した場所で受信を確認してください。加熱されたウインドスクリーンや、特殊コーティングされたウインドスクリーンによってGPS信号が遮断されることがあります。その場合、外部用GPSアンテナが必要になることもあります。他の障害物体がないか確認してください。バッテリーが完全に充電されているか、バッテリースイッチを一度切ってから入れ直した場合は、初期受信に時間がかかることがあります。
<ul style="list-style-type: none"><li>- 電源を入れても画面に何も表示されない。</li><li>- バッテリーが充電できない。</li></ul>	バッテリーが完全に充電されているか、ACアダプター/シガーアダプターが正しく電源に接続されているか確認してください。ACアダプター/シガーアダプターが正しく接続されているか確認してください。接触部分に異物が付着していないか確認してください。パソコンで充電中に本機を動作させると充電ができないことがあるので、本機の電源を切って充電するかAC/シガーアダプターを使って充電してください。
<ul style="list-style-type: none"><li>- スタンドがうまく付かない。</li></ul>	説明書の取付け手順に沿って取扱ってください。取り付けたい場所の異物を取り除いてください。スタンドの付着面を水できれいに洗い乾かしてからもう一度取り付けてください。

## 故障かなと思ったら

症状	処置
<ul style="list-style-type: none"> <li>- スピーカーやイヤホンから音声がでない。</li> <li>- 音声警告内容が聞こえない。</li> <li>- 音が聞こえない。</li> </ul>	<p>ボリュームの音量を確認してください。 (装置は無音設定が可能であり、低音量の設定ができます。) 基本設定において音量が聞こえるように設定されているか確認してください。 イヤホンが正しく装着されているか、接点に異物や汚れが付着していないか、サビなどがないかを確認してください。</p>
<ul style="list-style-type: none"> <li>- 動画が暗い、または明るすぎる。</li> </ul>	<p>設定メニューでディスプレイの「バックライト」を調整してください。</p>
<ul style="list-style-type: none"> <li>- MP3/動画(ビデオ)/写真が再生できない。</li> </ul>	<p>マニュアルに記載されている「再生できるファイル形式」を確認してください。</p>
<ul style="list-style-type: none"> <li>- microSDカードに記録できない。</li> </ul>	<p>microSDカードが正しく挿入されているか確認してください。 microSDカードの金属接点部分やmicroSDカード全体に異物が付着していないか確認してください。</p>
<ul style="list-style-type: none"> <li>- microSDカードが認識できない。</li> </ul>	<p>カードがmicroSDタイプあるいはSDHCの場合、最大8GBまで対応していますので確認してください。 ファイルシステムのフォーマット形式がFATあるいはFAT32になっているか確認してください。 (NTFSは対応していません。) microSDカードの金属接点部分や全体に異物が付着していないか確認してください。</p>
<ul style="list-style-type: none"> <li>- USBケーブルを差し込んでもPCに何も認識されない。</li> </ul>	<p>本機にmicroSDカードが差し込まれているか確認してください。 (差し込まれていなければUMSとして認識されず、PCからも認識されません。) USBケーブルに異常がないか、正しく差し込まれているか確認してください。 本体の電源を切り、再度microSDカード挿入、USBケーブル接続、本体の電源入力の順に操作してください。</p>

## 製品保証について

### 保証規定

#### 1. 保証期間

当社の保証期間は、ご購入日から1年となります。保証期間内であれば、ご購入頂いた製品の修理を無償で行います。保証を受ける場合は、ご購入日が証明できる書類(レシート、販売店証明書など、いずれも販売店が明記されているもの)と一緒に保証書をご提示ください。これらの提示がない場合は、無償保証期間内であっても有償修理となりますことを予めご了承ください。

#### 2. 本製品のご使用により生じた直接的・間接的な損害につきましては、いかなる場合も当社は一切の責任を負いかねますことを予めご了承ください。

#### 3. 保証書は日本国内でのみ有効です。(This warranty is valid only in Japan)

#### 4. 保証の事項

下記のような場合は保証期間内であっても、有償修理の対象となります。

本製品の説明書に記載されている使用方法及び取扱方法、注意事項に反する使用によって生じた事故・破損。  
お買い上げ後の輸送落下・振動など、不適切な取扱による事故・故障。  
火災・水害等不足の天変地異、または異常電圧・指定以外の電源使用等の外部要因に起因する事故・故障。  
接続先または接続元の機器に起因する事故・故障。  
お買上後のお客様による分解・修理・改造に起因する事故・故障。  
消耗品の交換。付属品は初期不良のみ保証の対象となります。  
保証書のご提示がない場合  
購入期日を証明できる書類  
(レシート、販売店証明書など、いずれも販売店が明記されているもの)のご提示がない場合。

## 製品保証について

### 製品保証書

本書は、本書記載内容で、無償修理を行うことを、お約束するものです。保証期間中に、正常なご使用状態で、故障が発生した場合は、本書をご提示のうえ、お買い上げの販売店もしくはサポートセンターまで修理をご依頼ください。

製品名	4.3インチナビゲーション
型番	JM-SD430A
保証期間	お買上げ日から1年間
製品番号	S/N:

ご購入日	
お客様名前	
ご住所	
お電話番号	

販売店名	
ご住所	
お電話番号	
FAX番号	

### お問い合わせ先

#### 販売元:株式会社エイ・アイ・ディー

〒113-0034

東京都文京区湯島1-12-6 高関ビル4階

URL: <http://www.aidetech.co.jp>

support@aidetech.co.jp

サポートセンター

受付時間:午前:10時~12時 午後:13時~18時

月曜日から金曜日(土・日・祝日休日を除く)

TEL:03-5812-0259 FAX:03-5812-0253

本製品の使用中に故障が発生した場合は、販売店及びサポートセンターへご連絡ください。  
本製品に対してご不明な点、お問い合わせ等は、サポートセンターにお問合せください。  
付属品は、消耗品のため初期不良以外は保証の対象外となります。あらかじめご了承ください。